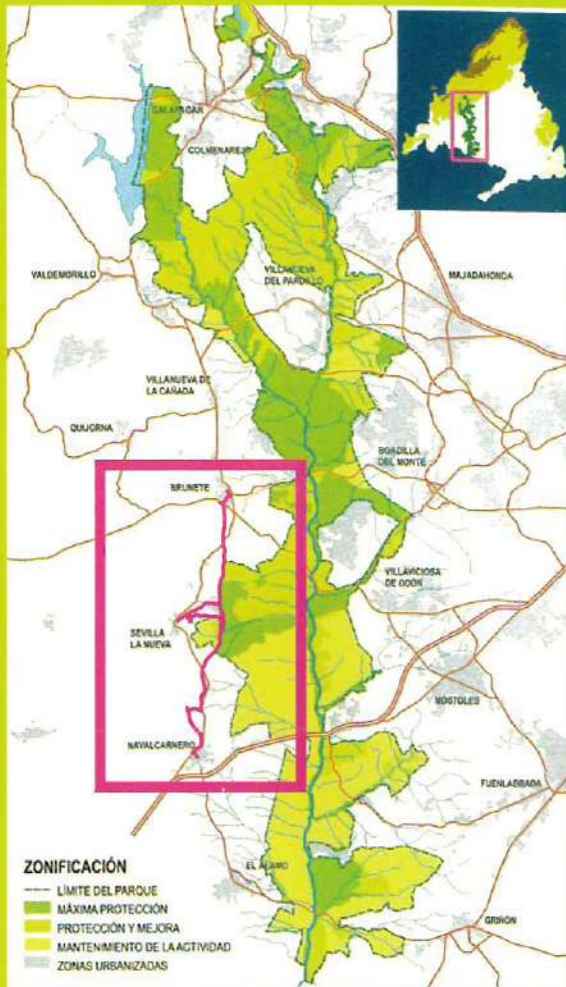


## Situación en relación al Parque Regional



## MAPA DE SITUACIÓN



## Recursos naturales

### FLORA

- Encina (*Quercus ilex* subsp. *ballota*)
- Jara pringosa (*Cistus ladanifer*)
- Tomillo blanco (*Thymus mastichina*)
- Escoba negra (*Cytisus scoparius*)
- Pino piñonero (*Pinus pinea*)
- Bolina (*Santolina rosmarinifolia*)
- Enebro (*Juniperus oxycedrus*)
- Aulaga (*Genista hirsuta*)
- Retama (*Retama sphaerocarpa*)
- Almendros (*Prunus dulcis*)



Encina (*Quercus ilex*)

### AVES

- Ratonero común (*Buteo buteo*)
- Águila culebrera (*Circaetus gallicus*)
- Águila calzada (*Hieraetus pennatus*)
- Azor (*Accipiter gentilis*)
- Perdiz roja (*Alectoris rufa*)
- Codorniz (*Coturnix coturnix*)
- Milano negro (*Milvus migrans*)
- Rabilargo (*Cyanopica cyana*)
- Milano negro (*Milvus migrans*)
- Cogujada común (*Galerida cristata*)
- Triguero (*Miliaria calandra*)
- Estornino (*Sturnus sturnus*)
- Gorrión moruno (*Passer hispaniendensis*)
- Cernicalo vulgar (*Falco tinnunculus*)
- Alcaraván (*Burhinus oedipnemus*)
- Sisón (*Tetrax tetrax*)
- Gavilán (*Accipiter nisus*)
- Búho chico (*Asio otus*)
- Picogordo (*Coccothraustes coccothraustes*)
- Carabo (*Strix aluco*)
- Elanio azul (*Elanus caeruleus*)

### MAMÍFEROS

- Conejo (*Oryctolagus cuniculus*)
- Jabalí (*Sus scrofa*)
- Lirón careto (*Eliomys quercinus*)
- Tejón (*Meles meles*)
- Gato Montés (*Felis silvestris*)
- Gineta (*genetta genetta*)



Jabalí (*Sus scrofa*)

### Principales puntos GPS

- I X 415224,03 Y 4472755,64
- IS X 413332,47 Y 4467504,25
- IN X 414155,90 Y 4461303,78
- O X 415650,45 Y 4467691,94

Escala gráfica



## RUTA 25 De Brunete a Navalcarnero por Sevilla la Nueva

### Ficha técnica

- Recorrido: Casco urbano de Brunete - Casco Urbano Sevilla la Nueva - Casco urbano de Navalcarnero.
- Longitud: 14,3 km (a Navalcarnero). 8,2 km a (Sevilla la Nueva).
- Tiempo: A pie 6h - 8h. y en bicicleta 2h - 3h a Navalcarnero. A pie 4h 6h. y en bicicleta 1h 30' - 2 h a Sevilla la Nueva.
- Cota máxima: 727 m. Cota mínima: 691 m. Desnivel: 36 m.
- Andando dificultad: Baja En bici dificultad: Baja

### Puntos singulares

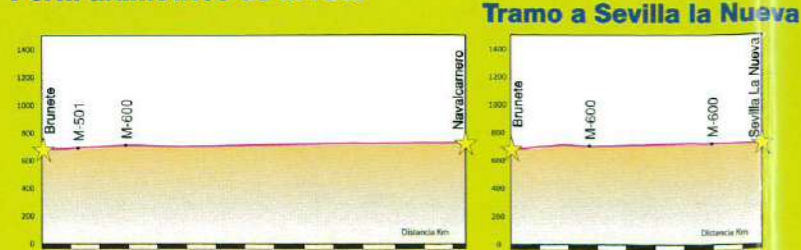
- 1 Dehesa de Sacedón

### Leyenda

- B ● Baliza en la Ruta
- ☆ Punto Inicio/Final de la Ruta
- Cartel temático
- Cartel informativo
- 🏠 Área recreativa
- ▲ Cruce peligroso

- Límite del Parque Regional - - - - -
- Recorrido de la ruta —————
- Carreteras principales —————
- Límite Término Municipal - - - - -

### Perfil altimétrico de la ruta



### Tramo a Sevilla la Nueva

- N-1** Conexión con Ruta 1 (Norte-Sur, De Collado Villalba y San Yago a Serranillos del Valle)
- N-20** Conexión con Ruta 20 (De Villanueva de la Cañada a Brunete)
- N-23** Conexión con Ruta 23 (De Brunete al río Guadarrama)
- N-27** Conexión con Ruta 27 (De Brunete a Navalcarnero por Sevilla la Nueva)
- N-28** Conexión con Ruta 28 (Circular de Navalcarnero y río Guadarrama)

### Variantes y Conexiones con otras Rutas

excepto una línea desde Príncipe Pío. Navalcarnero se sitúa junto a la A5. Autobuses 528, 529, 529A, 529H, 531A, 535, 536, 541, 646, 647, 548 y 549. Salen de la Estación Sur de Madrid. Sevilla la Nueva tiene acceso por la M-600. Autobuses 530, 531, 531A, 575 de Boadilla del Monte, de Madrid 581 (Príncipe Pío), 627 (Moncloa).

**ACCESOS Y TRANSPORTES:** A Brunete se llega desde Madrid por la M-501 o la M-513 por Boadilla del Monte. Autobuses 530 de Navalcarnero, M-501 o la M-513 por Boadilla del Monte, de Madrid 581 (Príncipe Pío), 627 (Moncloa).

**DIFICULTAD:** Baja.

**COTA MÁXIMA:** 727 m. **COTA MÍNIMA:** 691 m. **DESNIVEL:** 36 m.

**TIEMPO:** A pie 6h - 8h. Bicicleta 2h - 3h.

**LONGITUD:** Recorrido 14,3 km. (a Navalcarnero), 8,2 km. (a Sevilla la Nueva).

**USOS RECOMENDADOS:** Senderismo y bicicleta.

**FINAL:** Plaza de Segovia (Navalcarnero). A la mitad de la ruta se accede a la Plaza de Segovia (Navalcarnero).

**ORIGEN:** Iglesia Nuestra Señora de la Asunción (Brunete).

### Características de la Ruta

## Red de Sendas

### Parque Regional del Curso Medio del Río Guadarrama y su Entorno



## Ruta 25 (conexión con el Parque)

### De Brunete a Navalcarnero por Sevilla la Nueva



La ruta comienza en la iglesia de la Asunción, en el casco urbano de Brunete y atraviesa la población siguiendo las calles de Asunción, la calle del Real de San Sebastián hasta la calle Amargura, que sale a la derecha, y posteriormente continuamos por esta hasta la calle de la Paloma, de la cual nos desviamos a nuestra derecha por un camino que cruza primero la antigua carretera M-501 y a continuación la nueva auto vía M-501, ambos cruces por pasos interiores. Una vez cruzada la auto vía seguimos por el camino que sale a la izquierda y continuaremos por el cruzando campos de cultivo. Tras 2 kilómetros nos encontramos con la carretera M-600, la cual deberemos pasar a nivel extremando las precauciones.

La senda continúa dirección Navalcarnero bordeando la dehesa de Sacedón, que nos ofrecerá unos preciosos paisajes salpicados de encina y pino piñonero. A unos 800 metros desde el cruce con la carretera M-600, esta vez por un paso inferior para entrar en el casco urbano de Sevilla la Nueva, al que llegaremos por la calle de Juan Carlos I; seguiremos esta calle hasta nuestra derecha hasta la calle de los Sevillanos. Esta calle nos conducirá hacia la Plaza de Sevilla.

### Descripción de la Ruta

#### Elementos Naturales

La mayor parte de la ruta atraviesa terrenos de cultivo de secano, con algunas encinas (*Quercus ilex* subsp. *ballota*) muy dispersas, y algunos almendros (*Prunus dulcis*). En las zonas agrícolas de la ruta son frecuentes especies propias de estas zonas como la perdiz roja (*Alectoris rufa*), codorniz (*Coturnix coturnix*) y conejo (*Oryctolagus cuniculus*). Incluso si tenemos suerte podremos observar una especie muy singular en la Comunidad de Madrid que cría en el entorno de nuestra ruta, el elanio azul (*Elanus caeruleus*).

La Dehesa de Sacedón, una importante masa de pino piñonero (*Pinus pinea*) y encina (*Quercus ilex* subsp. *ballota*) que linda con nuestra ruta, es zona de cría de algunas especies amenazadas. Algunas de las especies de fauna presentes en estos montes son: El azor (*Accipiter gentilis*), gavi-lán (*Accipiter nisus*), búho chico (*Asio otus*), águila culebrera (*Circaetus gallicus*), lirón careto (*Elomys quercinus*), tejón (*Meles meles*), jabalí (*Sus scrofa*), gato montés (*Felis silvestris*), águila calzada (*Hieraetus pennatus*), garduña (*Martes foina*), milano negro (*Milvus migrans*), milano real (*Milvus milvus*) o cárabo (*Strix aluco*).

#### Elementos Culturales

En Brunete encontramos la iglesia de Nuestra Señora de la Asunción que fue edificada en el siglo XVI, restaurada en 1772 y completamente reconstruida en estilo Neoherreriano tras la Batalla de Brunete. Todo el casco antiguo fue reconstruido por la Dirección General de Regiones Devastadas tras la Guerra Civil. En las proximidades del casco se pueden observar diferentes fortines utilizados antes y después de la Batalla de Brunete. Otros edificios que podemos destacar son: El Matadero del Paseo de Ronda, la Casa Jornalero en la calle Fe, la Casa del Labrador en la calle Mártires y el Granero de la calle Amargura.

La ruta sigue el trazado del antiguo cordel de Tirabuey, camino medieval de Toledo a Segovia. En Sevilla la Nueva destaca el Palacio de Baena o Casa Grande, de estilo herreriano, que data del siglo XVII, que fue restaurado a finales de la década de 1980. Cerca está la Iglesia de Santiago Apóstol, reconstruido después de la Guerra Civil.

Navalcarnero, población fundada por segovianos en 1499, conserva casi intacto todo su casco antiguo. Monumentos singulares son: La Plaza de Segovia, la Iglesia Parroquial de Nuestra Señora de la Asunción y numerosas ermitas. Además podemos destacar la Casa de la Cultura, ubicada en un edificio tradicional castellano, y el teatro municipal, de finales del s. XIX.

Para volver a la ruta principal, volveremos por las mismas calles a el lugar por el que entramos en la localidad, y una vez allí seguiremos por la calle Juan Carlos I hasta el parque forestal del que dispone Sevilla la Nueva tomaremos el camino que sale de él, atravesando nuevamente la carretera M-600 por otro paso inferior al final de la urbanización seguiremos por el camino por el que veníamos, el cual gira a la derecha, adelantándose en un encinar por el que seguiremos hasta llegar a la senda principal.

tomaremos el camino de tierra que nos encontramos de frente, atravesando campos de cultivo. Posteriormente cruzaremos de nuevo la carretera M-600, esta vez por un paso inferior para entrar en el casco urbano de Sevilla la Nueva, al que llegaremos por la calle de Juan Carlos I; seguiremos esta calle hasta nuestra derecha hasta la calle de los Sevillanos. Esta calle nos conducirá hacia la Plaza de Sevilla.



### Descripción de la Ruta

#### Red de Sendas

La Red de Sendas del Parque Regional del Curso Medio del Río Guadarrama está constituida por un entramado de rutas que recorren todo el territorio del Parque y su entorno, apoyadas en caminos públicos y vías pecuarias, y que permiten conocer los valores ambientales e históricos de esta comarca y desarrollar actividades de esparcimiento compatibles con su conservación. Son un total de 36 rutas, aptas tanto para ciclistas como para caminantes, quedando excluido el paso de vehículos a motor. Las rutas parten y finalizan, en su mayoría, de los núcleos de población existentes en este territorio, lo que facilita su utilización por parte de los vecinos de los municipios, así como el acceso por transportes públicos a todos los visitantes.

El diseño de la Red contempla una muy elevada conexión de sus recorridos, para permitir la unión mediante estas sendas de cualquier municipio de la zona con todos los restantes, así como posibilitar el diseño de rutas personalizadas según el lugar de residencia, la longitud deseada u otras preferencias.

#### Las vías pecuarias

Las vías pecuarias constituyen una red de caminos milenarios que han albergado el paso del ganado ibérico a lo largo de los siglos y que han constituido el verdadero fundamento de la trashumancia castellana.

Hoy en día las vías pecuarias, además de su tradicional vocación ganadera, constituyen un entramado de pasillos verdes que comunican entre sí parques y espacios naturales, hacen posible el enriquecimiento genético de las especies, permiten el uso colectivo de estos parajes naturales y constituyen un instrumento favorecedor del contacto del hombre con la naturaleza.

Sólo en la Comunidad de Madrid la red de vías pecuarias alcanza una longitud de 4.200 Km. y ocupa una extensión de más de 13.000 hectáreas. Además cuenta con una serie de elementos complementarios como: abrevaderos, descansaderos, majadas, chozos, puentes, mojones, etc.

La ruta discurre por el camino durante 1,6 kilómetros hasta que nuevamente se topa con la carretera M-600. Cruzaremos la carretera y andamos unos 450 metros hasta volver a cruzarla para tomar un camino que sale a la derecha ("Carril de las Carretas"), para evitar tener que andar por el arcén de dicha carretera. La senda continúa 700 metros por este camino hasta un desvío en el que giraremos hacia el sur, nuestra izquierda, tomando definitivamente rumbo a Navalcarnero a donde llegaremos 1,5 kilómetros después, a la altura del cementerio y habiendo cruzado la variante por un paso elevado la variante de la M-600. Una vez en el casco urbano de Navalcarnero nos dirigiremos hacia la Plaza de Segovia.

La ruta discurre por el camino durante 1,6 kilómetros hasta que nuevamente se topa con la carretera M-600. Cruzaremos la carretera y andamos unos 450 metros hasta volver a cruzarla para tomar un camino que sale a la derecha ("Carril de las Carretas"), para evitar tener que andar por el arcén de dicha carretera. La senda continúa 700 metros por este camino hasta un desvío en el que giraremos hacia el sur, nuestra izquierda, tomando definitivamente rumbo a Navalcarnero a donde llegaremos 1,5 kilómetros después, a la altura del cementerio y habiendo cruzado la variante por un paso elevado la variante de la M-600. Una vez en el casco urbano de Navalcarnero nos dirigiremos hacia la Plaza de Segovia.



### Descripción de la Ruta

#### Recomendaciones

#### Parque Regional del Curso Medio del Río Guadarrama y su entorno

El Parque Regional establece un régimen de protección que pretende frenar las presiones y amenazas de transformación que pesaban sobre las unidades ambientales existentes en torno al curso medio del río Guadarrama.

Su protección se inicia de forma preventiva en 1992 y se consolida con la declaración de Parque Regional en 1999.

Engloba una superficie total de 22.656 hectáreas, zonificadas según su grado de protección en tres áreas: Máxima Protección, Protección y Mejora y Mantenimiento de la Actividad. El 90 % de este territorio es de propiedad privada.

Se trata de un espacio humanizado, con una elevada densidad de población, y fragmentado por numerosas vías de comunicación.

#### DATOS DE INTERES

Oficina de Gestión  
Avda. de los Viveros, s/n 28670 – Villaviciosa de Odón  
Tel: 91 665 80 30

Web: www.madrid.org Email: parquedadarrama@madrid.org

Web: www.madrid.org Email: parquedadarrama@madrid.org